

PC 連線使用說明書



簡介

感謝您購買GuardTrak® 產品，GuardTrak®巡邏鐘系列，是一高性能產品，爲了能讓您對產品充分了解，發揮最大功效，請您撥冗詳閱本使用說明書，謝謝！

操作注意事項

- 巡邏鐘本身雖具有防水功能，但請勿將其直接置於水中。
- 巡邏鐘第一次使用前，需充電6小時後再使用。
- 爲確保電池壽命，請勿讓電池過放電。
- 當充電器不供電時，請勿將巡邏鐘置入充電座中。
- 請妥善保管 Master 卡，以免遺失資料。
- 印表機盒列印中，請勿任意取出巡邏鐘，以避免遺失資料。
- 下載資料時，請勿將巡邏鐘，從充電座中取出，以免遺失資料。
- 巡邏鐘放置時，儘可能遠離高溫高熱環境，以確保安全。
- 若巡邏鐘之電池故障或故障指示燈亮起，請勿自行更換電池，或擅自變更電池規格，以免發生危險，請連絡經銷商或服務中心處理。
- 請勿擅自變更充電器規格，以免造成機板燒毀或電池爆炸危險。
- 產品出廠均經嚴格品管確認，請勿擅自拆卸，產品一經拆卸後，保證隨即失效，請注意。

若本產品無法正常操作或需維修，請聯絡您的經銷商或或服務中心。

設備內容

巡邏鐘	1 支
PC連線座	1 台
充電器110 ~ 240 V	1 個
Master 卡	1 個
巡邏員卡.....	3 個
巡邏點卡	10 個
IN - OUT 卡	2 張
RS-232, USB 連接線	各1條
狀況卡	10 張 (選購)



安裝光碟	1 張
使用說明書	1 本

目

錄

1.	安全警告	1
2.	一般說明	2
3.	PC 連線座說明	3
4.	各功能簡介	4
5.	系統參數	5
6.	資料管理	8
7.	連線作業	11
8.	列印	13
9.	巡邏鐘簡介	16
10.	簡易故障排除	17

安全警告

請遵循這些安全事項，並正確使用設備，避免造成不必要之傷害及損失。

- 請遵守下列安全事項，避免造成火災，過熱，化學品洩漏及爆炸事故：
 - 請勿使用任何自製電池或擅自改裝電池。
 - 請勿將電池加熱，焊接或將電池置於火中或水中。
 - 請勿在允許的溫度範圍0C-40C(32F-104F)外，將電池做充放電。
 - 請勿將金屬物品，插入巡邏鐘印表機盒充電座接點上。
- 電池充電過程中，如出現過熱發出異味，請立即拔下充電器，以免發生火災。
- 充電時請遠離易燃氣體，以免發生危險。
- 請勿將充電器，印表機，充電座，放置潮濕或多塵的地方。
- 請將充電器座，置於兒童不易觸及的地方。
- 為避免火災或觸電情事，請遵守下列安全事項：
 - 請勿在同一個電源插座上，使用多個電源插頭。
 - 務必將電源插頭，完全插入插座內。
 - 請勿用潮濕的手，接觸電源插座，以免觸電。
- 請不定期拔除電源線，以乾布擦拭電源插頭，充電接點，以保持良好充電環境。
- 請勿在炎熱的天氣下，將巡邏鐘置於車廂熱源處，以免機殼變形或造成爆炸危險。
- 若長期不使用時，請將巡邏鐘由充電座中取出。
- 無論在任何情況下，均不得擅自拆卸產品，以避免產生意外。

一般系統說明

巡邏鐘

將識別標籤 (RFID Tag) 固定在預定的巡邏點或路線上，巡邏人員只需依照預定的巡邏點或巡邏路線巡邏，當巡邏人員到達預定地點時，只需將 GuardTrak® 巡邏鐘靠近識別標籤 (RFID Tag) 或狀況卡(選用配備)即可完成感應動作，將該點的識別碼及當時狀況(選用配備)以及日期/時間儲 GuardTrak® 巡邏鐘內；而資料也將無法被修改或刪除。之後可將 GuardTrak® 巡邏鐘與電腦連線下載資料，亦可利用印表機盒，將巡邏鐘內資料列印出來，如此便可確認巡邏人員，是否確實依照預計的行程時間與路線完成任務，並可配合應用軟體做資料分析處理。

Master 卡

Master 卡，主要是控制巡邏鐘與印表機盒資料之更改，列印操作，當巡邏鐘內資料，須變更設定時，必須先以 Master 感應後行之，印表機盒之操作亦同。

人員卡

識別標籤 (RFID Tag) 如鑰匙圈造型，上有數字編號，共有 255 個，用於定義人員，使用時只須以巡邏鐘感應即可。

巡邏點卡

識別標籤 (RFID Tag) 為一圓形塑膠板造型，上有數字編號，共有 252 個，用於定義地點，可固定在任何地方，不受空間天候影響限制，勿須使用電池或電源裝置，堅固耐用又兼具環保，也不須任何保養。

IN OUT 卡 (開始結束時間設定卡)

巡邏人員必須在預設時間內，完成巡邏任務規劃，當巡邏員欲開始巡邏時，只須將巡邏鐘接近 IN 卡，感應一下，然後開始巡邏，當巡邏任務結束時，以巡邏鐘接近 OUT 卡，感應一下即完成。

狀況卡 (選購品)

狀況卡共有 10 張，可自行定義利用，當有狀況發生時，於巡邏點感應後，將發現狀況，以狀況卡感應，記錄下當時所見情形及處理情形，以供日後查詢。

PC連線座操作

連接電源: 首先將PC連線座翻轉過來,如下圖 1所示,先將充電器接頭與PC連線座接上;再插上AC電源插頭,並且把 RJ11接頭連接RS232並接上電腦.

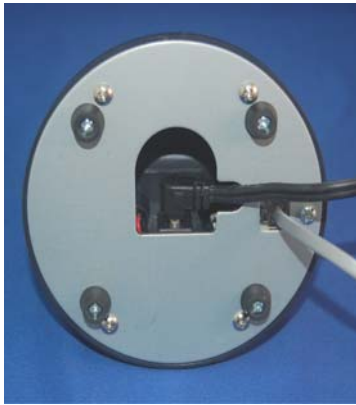


圖 1

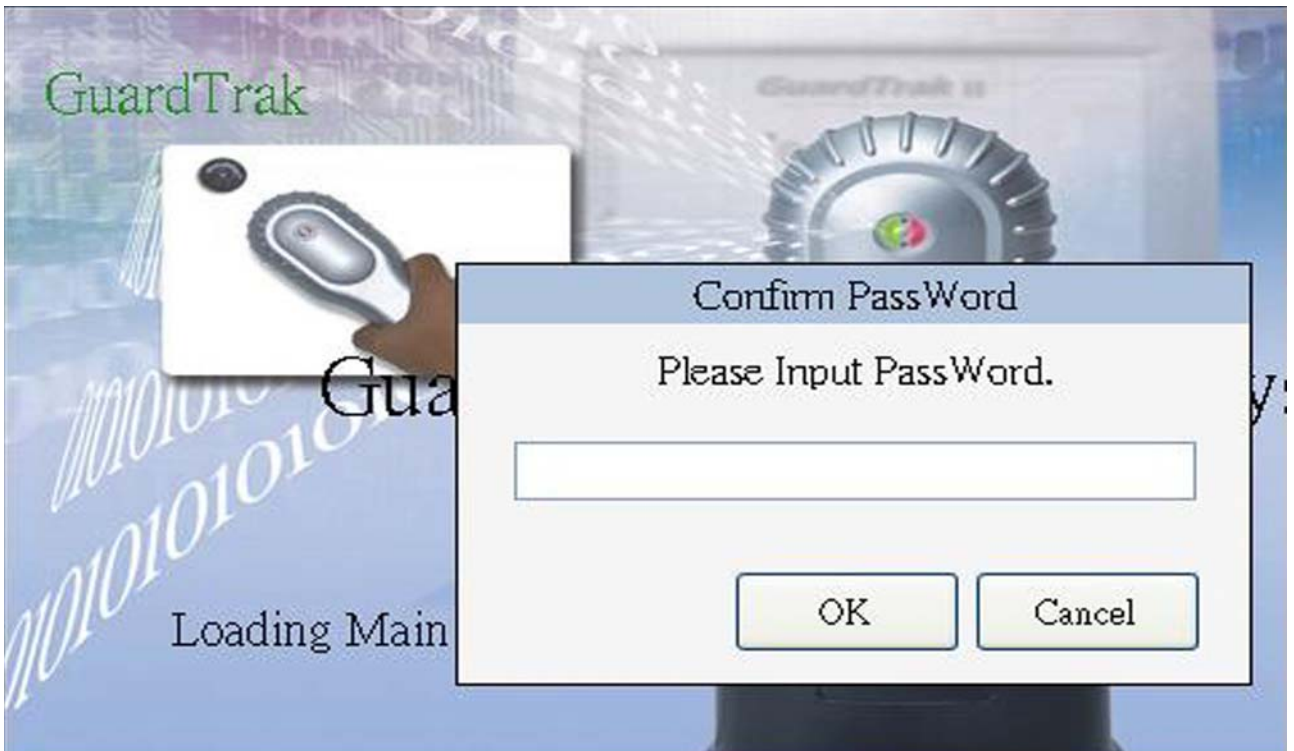


圖 2

連線時: 把巡邏鐘插入PC連線座上,如圖 2 所示.

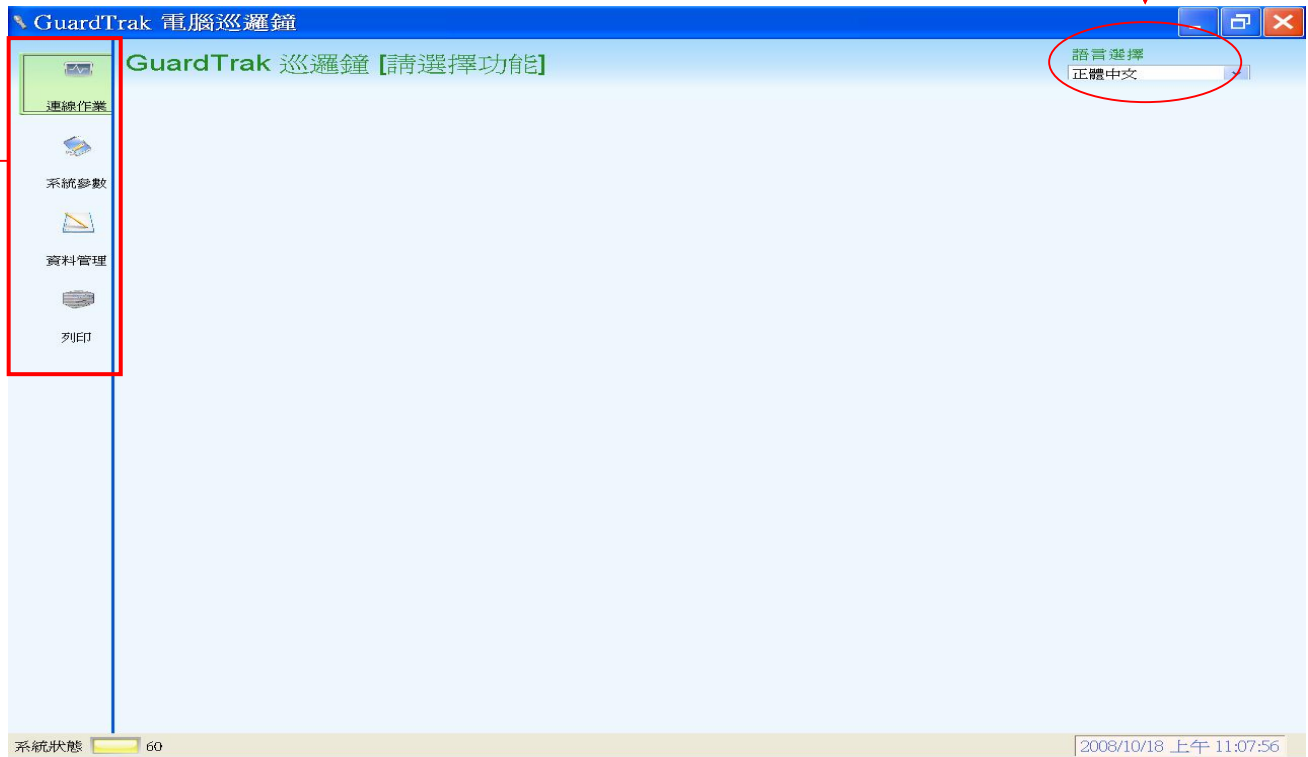
PC連線作業功能介紹

當點選GuardTrak 執行檔後,首先須先 輸入密碼,始能進入主畫面,內定密碼為 1 , 進入後,若須變更密碼,可在系統參數功能下,更改密碼欄變更密碼.如圖所示.



當密碼正確後，會進入下列畫面，如圖所示。

語言選擇：首先選擇你想使用的語言。



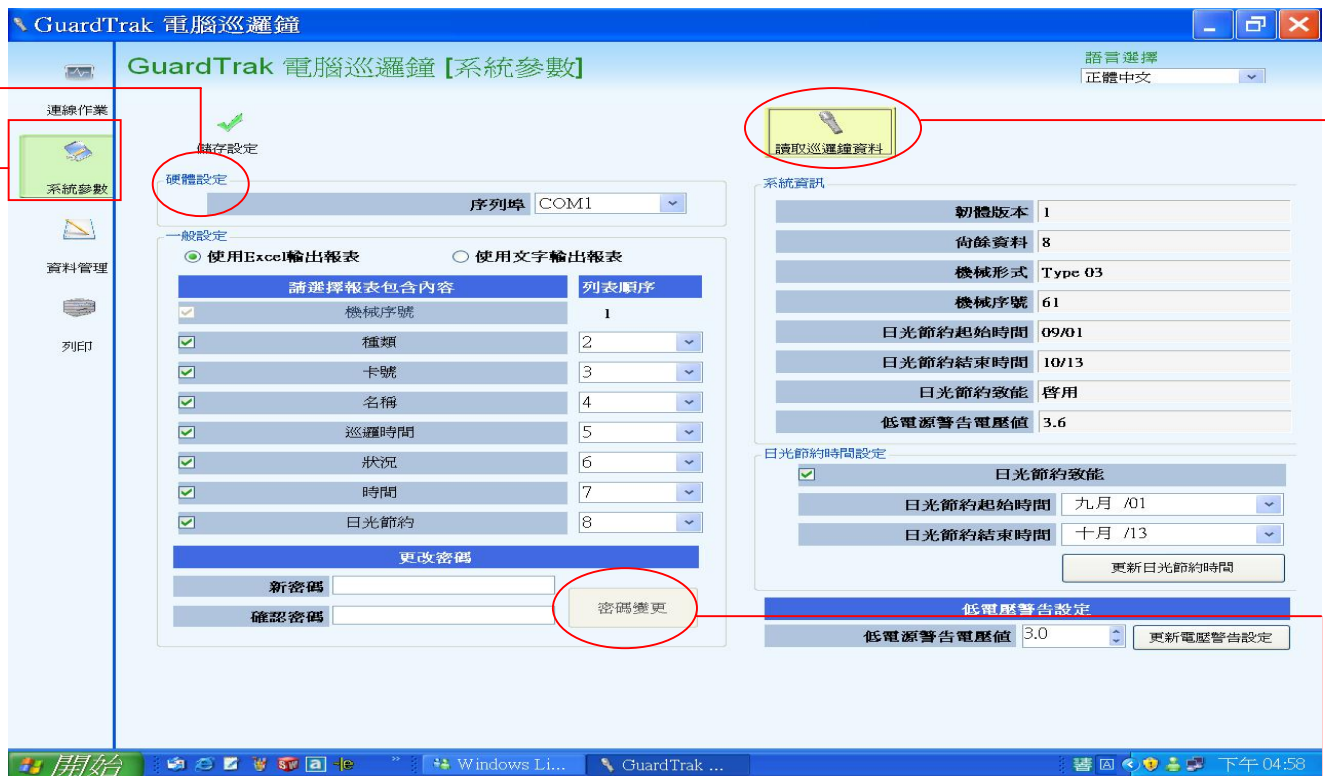
各功能簡介：進入畫面後，左側會出現主功能表。

連線作業：功能項目有下載，刪除，時間同步，讀取時間，主要為資料的展示。

系統參數：密碼更改，連接埠設定，巡邏鐘資訊。

資料管理：資料設定。

列 印：搜尋資料並列印。



系統參數:有硬體設定，一般設定，密碼更改，讀取巡邏鐘資料，日光時間設定。

硬體設定: 可選COM1 or COM2連接埠，與充電連接座連接。

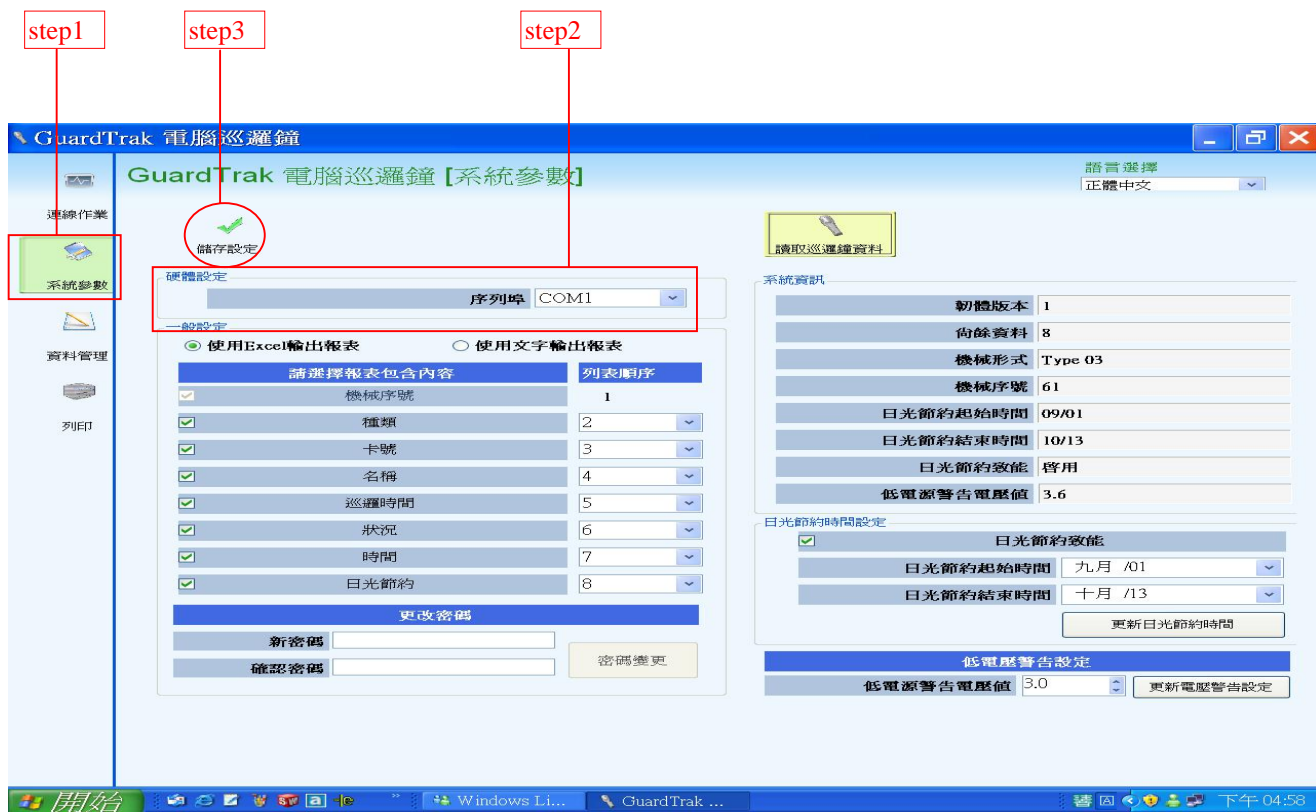
一般設定: 可選擇使用EXCEL輸出報表或使用文字輸出報表格式，格式內容除機械序號外，可依喜好調整列表順序。

更改密碼: 此欄可修改密碼，修改後記得點選密碼變更，儲存新密碼。

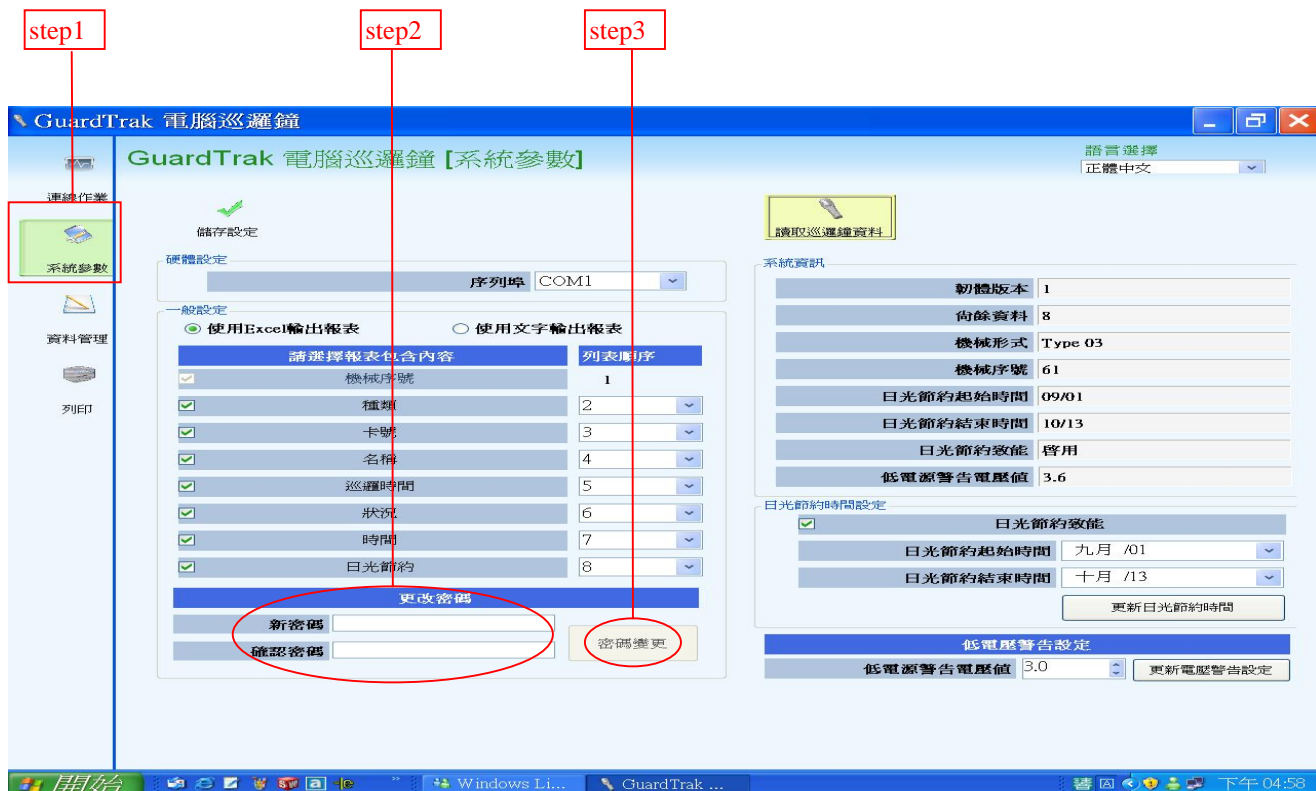
讀取巡邏鐘資料: 點選後會顯示系統資訊內資料，如軟體版本，尚餘資料，機械形式，機械序號，另可設定日光時間，勾選後，選擇開始與結束月日，然後記得點選更新日光節約時間，完成日光節約致能。

低電壓警告電壓值: 當電池電壓過低時，為保護電池過放電，影響壽命所設定之值，一般出廠內定值為 3.6，非必要請勿任意更改。

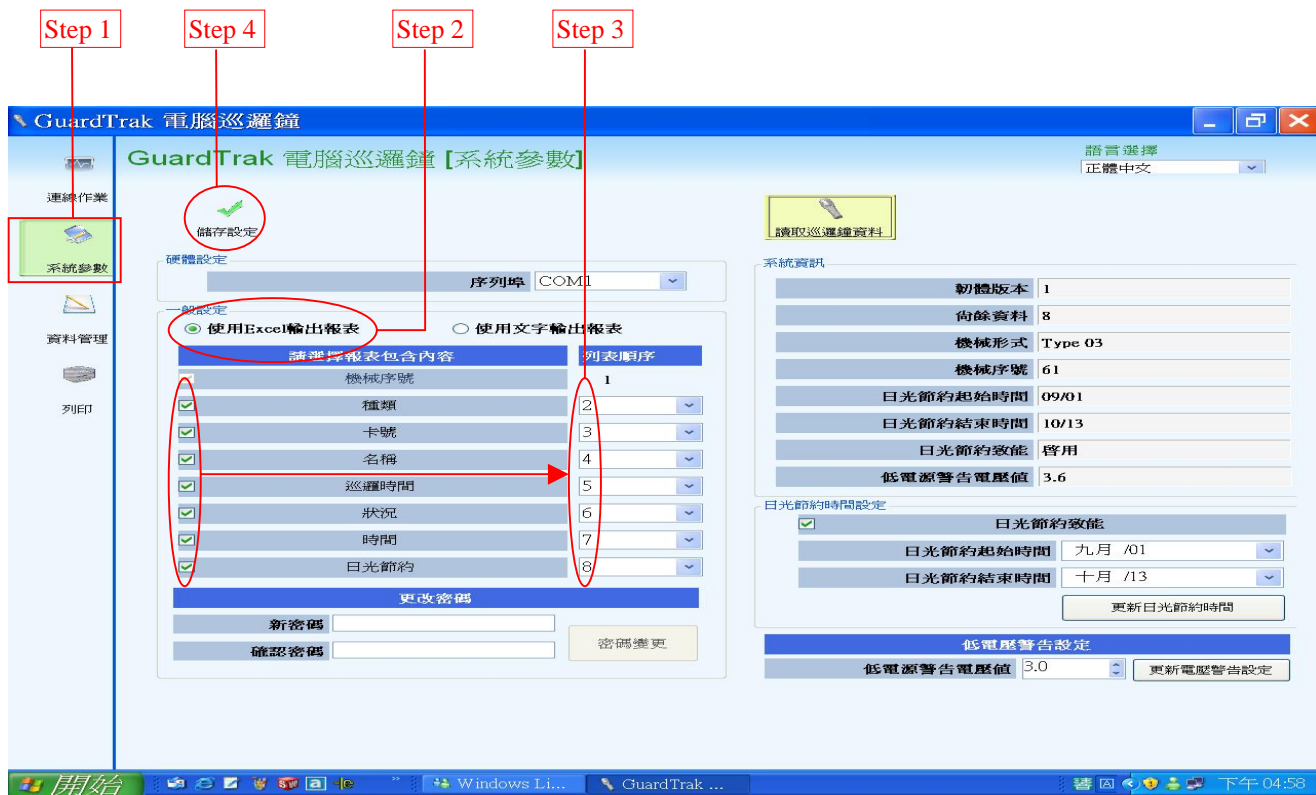
硬體設定: 連線時電腦端序列埠有COM1, COM2 可選擇, 請依step1 ~step3 選擇設定.



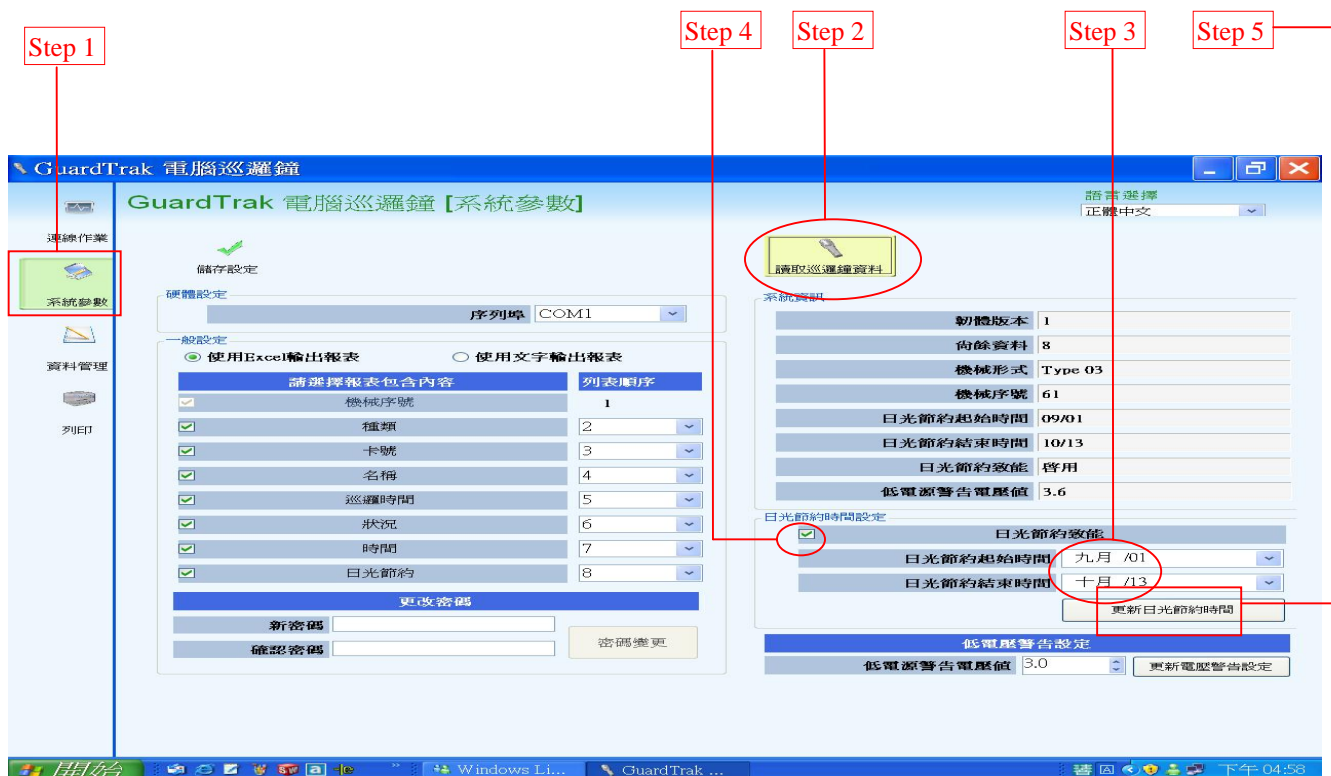
更改密碼設定: 依 step1 ~ step3 輸入新密碼, 並再次確認新密碼.



報表輸出格式: 使用 Excel 輸出報表則如 step 1 ~ 4, step 2 若點選使用文字輸出報表則報表輸出後以文字呈現, step 3 可變更順序.



日光節約時間設定: 點選讀取巡邏鐘資料可了解巡邏內部設定若要設定日光節約時間依 step 1 ~ 5.



資料管理: 將地點人員資料設定, 另有地點狀況設定, 可自行定義地點可能發生的狀況一一條列下來. 如圖 7 所示.

地點設定: 依據地點卡號編輯名稱, 設定巡邏時限, 順序.

地點卡號: 每一地點有一唯一編號.

地點名稱: 每一地點卡號, 可設定一個名稱.

巡邏時限: 開始巡邏時間與各個地點間, 巡邏所需的時間.

巡邏順序: 變更巡邏點巡邏順序.

以上資料設定完成, 記得點選儲存變更, 資料才會被儲存下來.

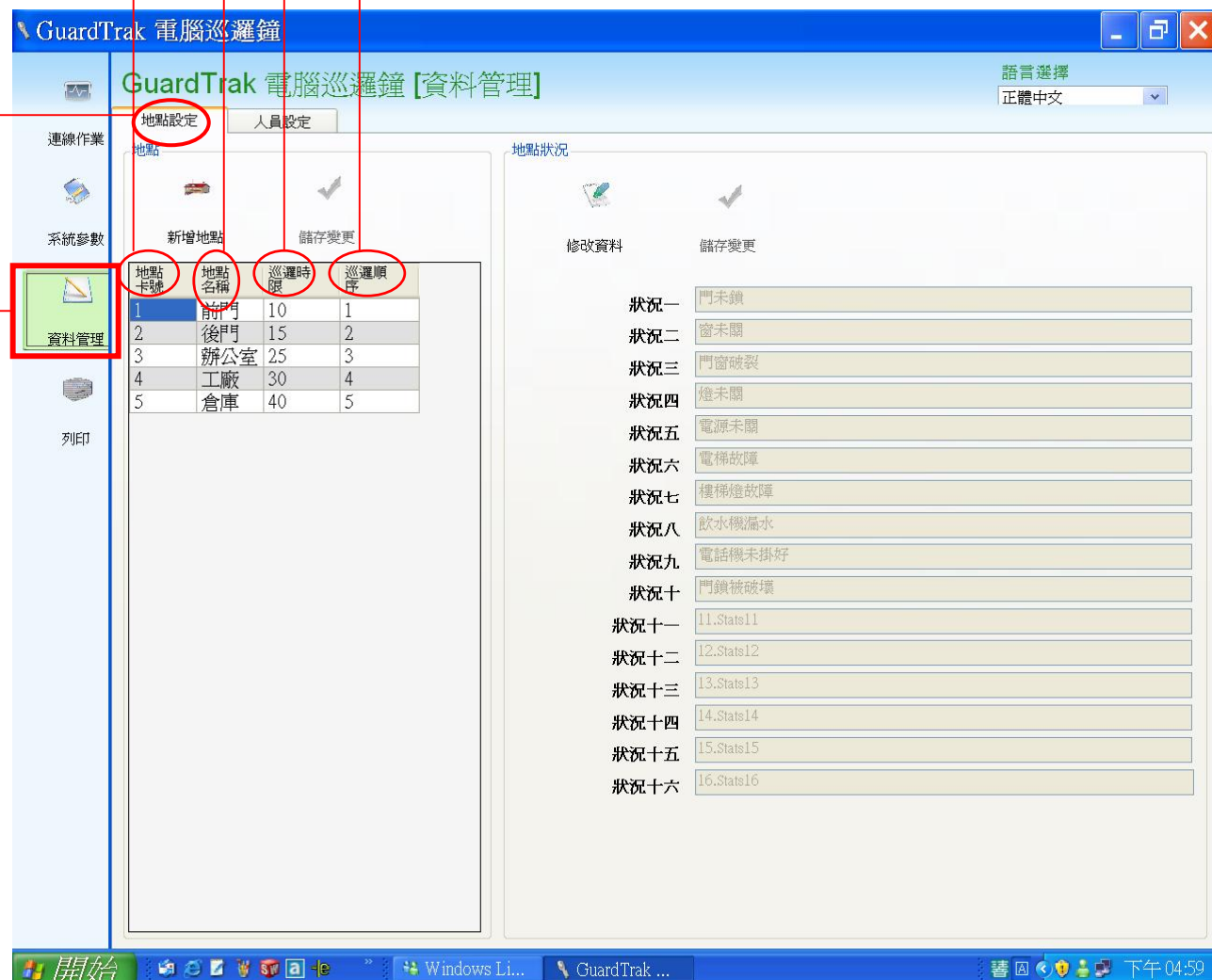


圖 7

地點設定: 可自行增減地點,方法如下列步驟 **step 1 ~ 7**, **step 3** 是欲加入的地點名稱, **step 4** 巡邏順序可更改設定, **step 5** 巡邏時間的設定, 計算方法為感應開始巡邏時間卡, 開始計時到達目的地所需時間總和(即從起點到各巡邏點點所需的時間)。

Ex: 如下圖巡邏順序計算巡邏時限, 假設開始巡邏點為警衛室, 則自警衛室時間感應起到前門, 所需時間 為10分, 巡邏順序為1, 地點卡號為1, 則卡號2時間計算, 為由警衛室經前門至後門, 所需時間, 如圖為15分, 巡邏順序為 2, 依此類推, 當巡邏順序更改時, 即更改巡邏路線, 巡邏時限需重新計算之。

The screenshot shows the 'GuardTrak 電腦巡邏鐘 [資料管理]' interface. A '新增地點視窗' (New Location Window) is open, allowing for the configuration of a new location. The main window displays a table of existing locations and a list of status indicators on the right.

地點卡號	地點名稱	巡邏時限	巡邏順序
1	前門	10	1
2	後門	15	2
3	辦公室	25	3
4	工廠	30	4
5	倉庫	40	5

The '新增地點視窗' dialog box contains the following fields:

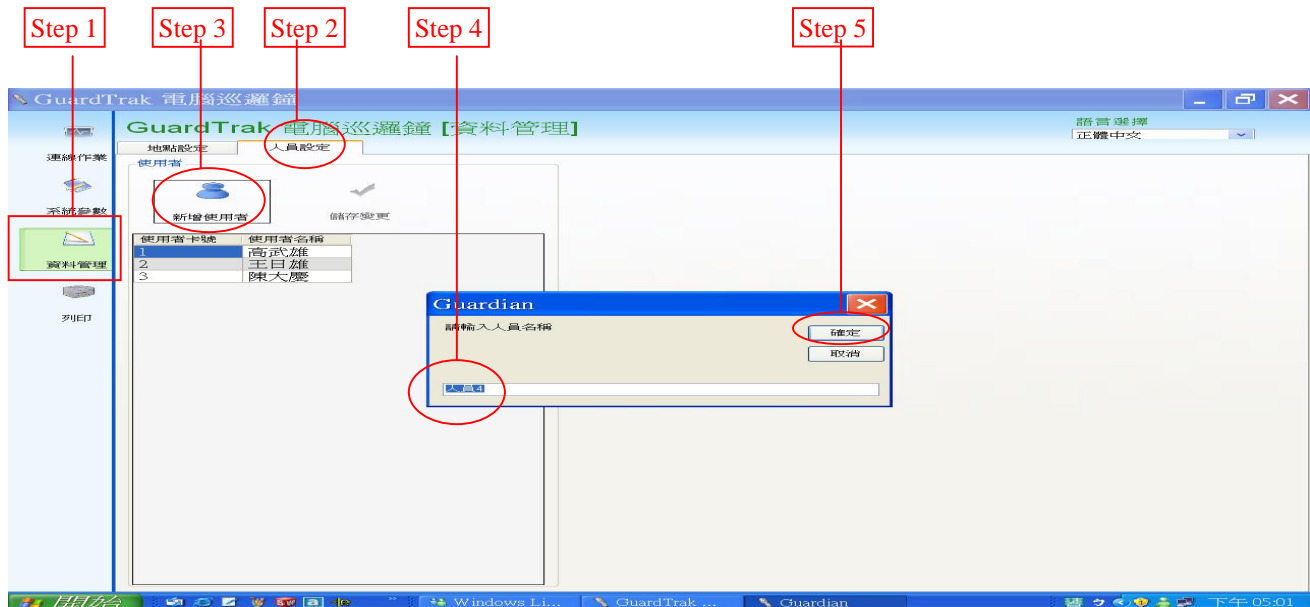
- 地點名稱 (Location Name): [Empty text box]
- 巡邏時間(分鐘) (Patrol Time in minutes): 40
- 巡邏順序 (Patrol Order): 6
- Buttons: Ok, Cancel

On the right side of the main window, there is a '地點狀況' (Location Status) section with a list of 16 status indicators, each with a corresponding button:

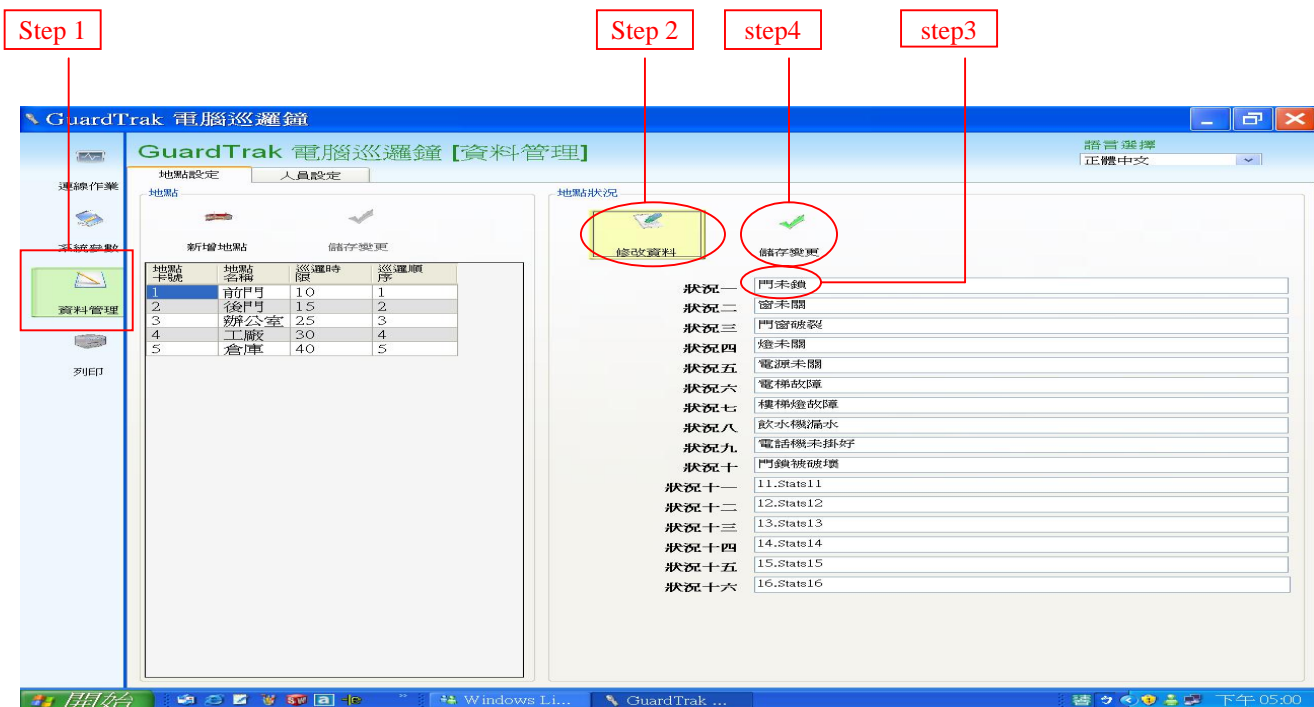
- 狀況一: 門未鎖
- 狀況二: 窗未關
- 狀況三: 門窗破裂
- 狀況四: 燈未關
- 狀況五: 電源未關
- 狀況六: 電梯故障
- 狀況七: 樓梯燈故障
- 狀況八: 飲水機漏水
- 狀況九: 電話機未掛好
- 狀況十: 門鎖被破壞
- 狀況十一: 11.Stats11
- 狀況十二: 12.Stats12
- 狀況十三: 13.Stats13
- 狀況十四: 14.Stats14
- 狀況十五: 15.Stats15
- 狀況十六: 16.Stats16

At the bottom of the interface, the system status is shown as '系統狀態 0' and the date/time is '2008/10/20 下午 07:37:23'.

人員設定: 依據使用者卡號, 編上使用者名稱, 如下圖所示 step 1 ~ 3 順序點選, step 4 時輸入人員姓名然後 step 5 若需繼續增加人員則重覆 step3 ~ step 5 即可。



修改資料: 欲編修狀況欄資料, 請按 step 1 ~ step 3 反白後, 將欲定義的資料輸入即可, 狀況情形, 可自行設定各種不同情形, 如門未上鎖, 燈未關閉, 發現可疑人物 等等, 共10個狀況可選擇, 當設定完後, 輸入後記得依 step 4操作, 資料才會被儲存。(此狀況卡為選購項, 有需要請與經銷商連絡。)



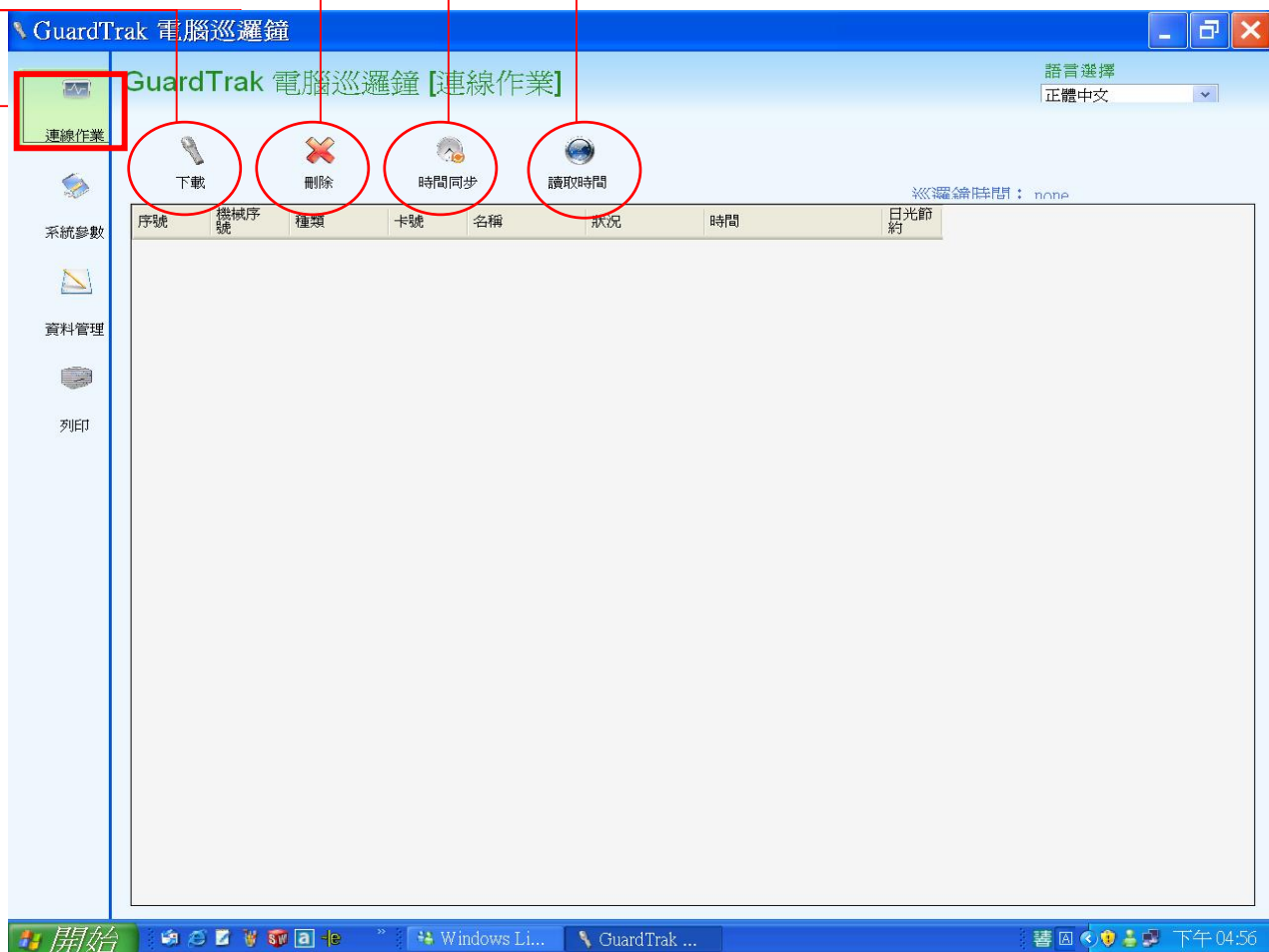
連線作業: 當點選連線作業時，畫面如下圖，四個功能出現，下載，刪除，時間同步，讀取時間

下載：將巡邏鐘資料下載到電腦上，因此畫面上會出現下載資料。

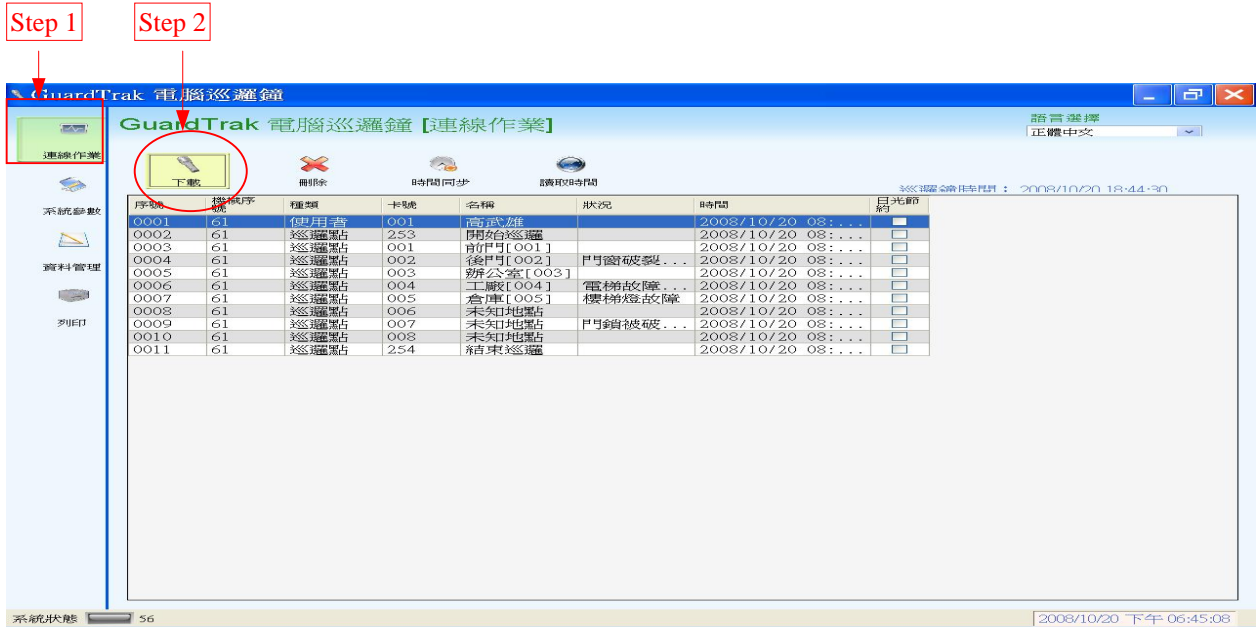
刪除：將巡邏鐘內資料清除，要刪除巡邏鐘內資料，須以Master chip先感應巡邏鐘之後，才能刪除之。

時間同步：選擇時間同步時，電腦會去修正巡邏鐘的時間，使之同步。

讀取時間：電腦會讀取巡邏鐘現在時間。



下載: 依照下列圖示Step 1 ~ 2 順序點選後, 會出現下列畫面, 將巡邏鐘資料下載到螢幕上, 一目了然。



刪除: 欲刪除巡邏鐘內資料須先以 Master chip 感應後, 依 step 1 ~ 3 刪除功能刪除之。如圖 3 所示。

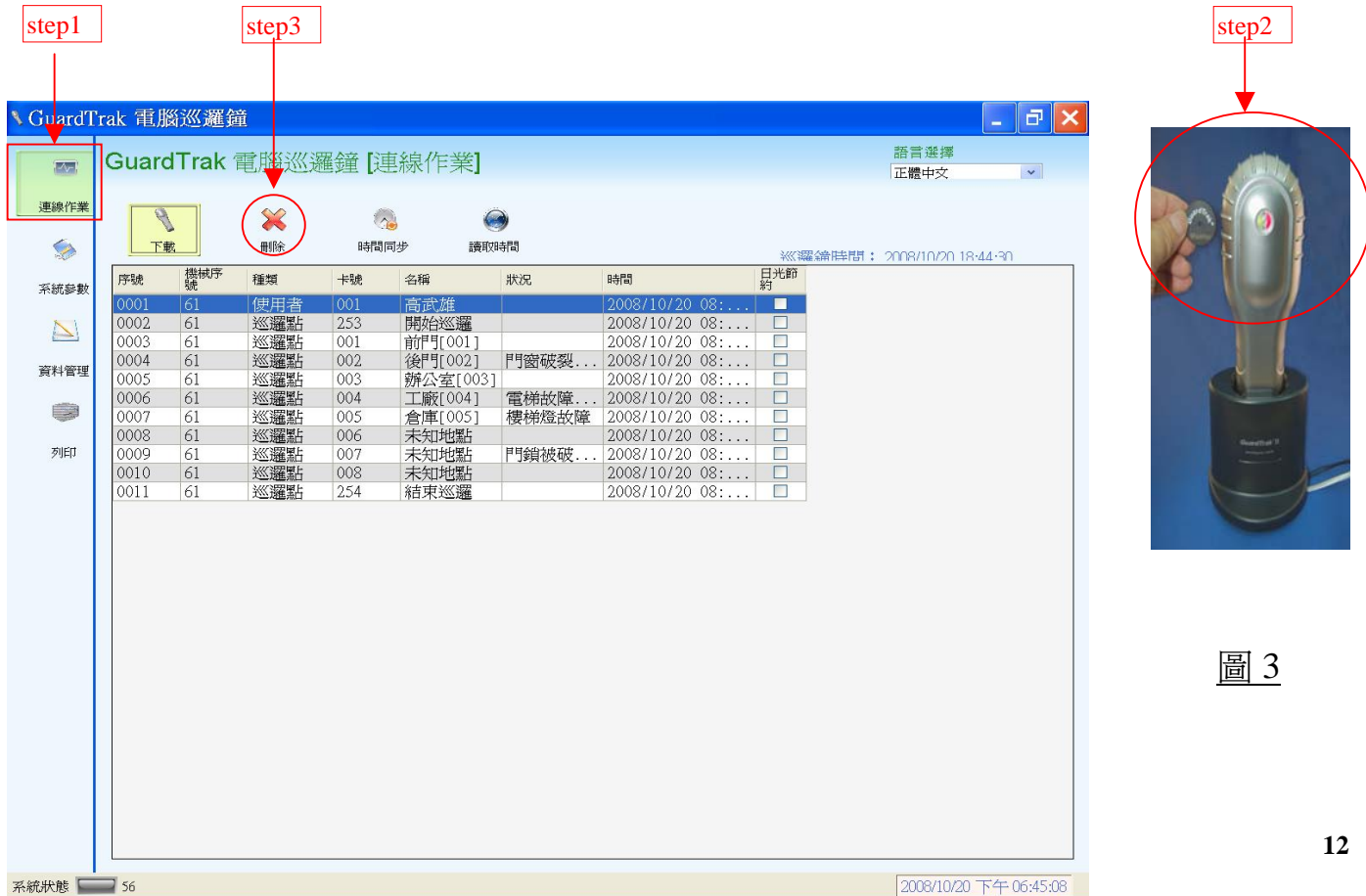
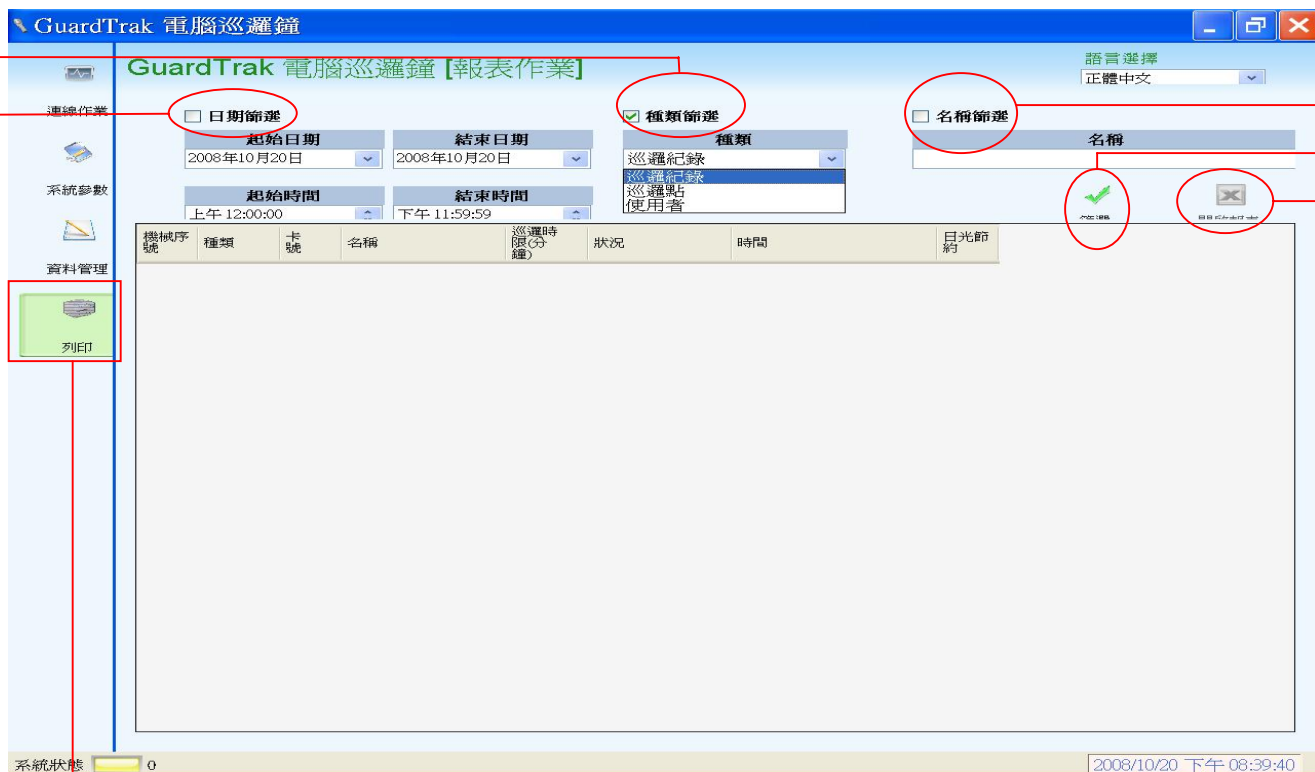


圖 3



列印: 將巡邏鐘內資料以報表方式呈現，查詢資料時可分日期篩選，種類篩選，名稱篩選選完後，須再點選篩選。

日期篩選: 可以選擇起始月份日期時間與結束月份日期時間報表格式。

種類篩選: 當勾選種類篩選時，種類欄內有使用者，巡邏點及巡邏記錄可點選，當選好後，必須要點選篩選，資料才會顯示。

名稱篩選: 可以鍵入欲篩選資料之名稱，然後點選篩選。

篩選: 選擇日期，種類，名稱篩選，其中任一項後，必須要點選此項，才會開始篩選。

開啓報表: 點選後會出現預先設定好的格式出現，(有關報表格式，請參考系統參數之一般設定項)。

以上四種篩選方式，選完任一種類後，點選開啓報表，若事先報表格式選擇為EXCEL方式，則會以EXCEL格式出現報表，若選擇以文字方式，則會以文字方式出現，然後可自行調整格子的大小，予以列印

日期篩選: 操作如下圖由 step 1 ~ step 5 , 若要以EXCEL方式開啓報表則增加 step 6 .

GuardTrak 電腦巡邏鐘 [報表作業]

語言選擇: 正體中文

Step 1: 日期篩選 (Date Filter)

Step 2: 起始日期 (Start Date) 2008年10月20日, 結束日期 (End Date) 2008年10月20日

Step 3: 種類篩選 (Type Filter)

Step 4: 種類 (Type) 巡邏紀錄

Step 5: OK

Step 6: Excel 格式

機械序號	種類	卡號	名稱	巡邏時限(分鐘)	狀況	時間	日光節約
# 61	使用者	001	高武雄			2008/10/20 上午 08:33:31	
> 61	巡邏點	253	開始巡邏			2008/10/20 上午 08:33:36	
V 61	巡邏點	001	前門[001]	10		2008/10/20 上午 08:33:43	
V 61	巡邏點	002	後門[002]	15	門窗破裂, 窗未關, 門未鎖	2008/10/20 上午 08:33:58	
V 61	巡邏點	003	辦公室[003]	25		2008/10/20 上午 08:34:55	
V 61	巡邏點	004	工廠[004]	30	電梯故障, 電源未關, 燈未關	2008/10/20 上午 08:35:12	
V 61	巡邏點	005	倉庫[005]	40	樓梯燈故障	2008/10/20 上午 08:35:39	
< 61	巡邏點	254	結束巡邏	3		2008/10/20 上午 08:36:39	

系統狀態: 60 | 2008/10/20 上午 08:39:36

開啓EXCEL 格式後, 如下表, 若需編輯可繼續, 若需列印, 則選擇功能表列印即可.

Microsoft Excel

檔案(E) 編輯(E) 檢視(V) 插入(I) 格式(O) 工具(T) 資料(D) 視窗(W) 說明(H) Adobe PDF(B)

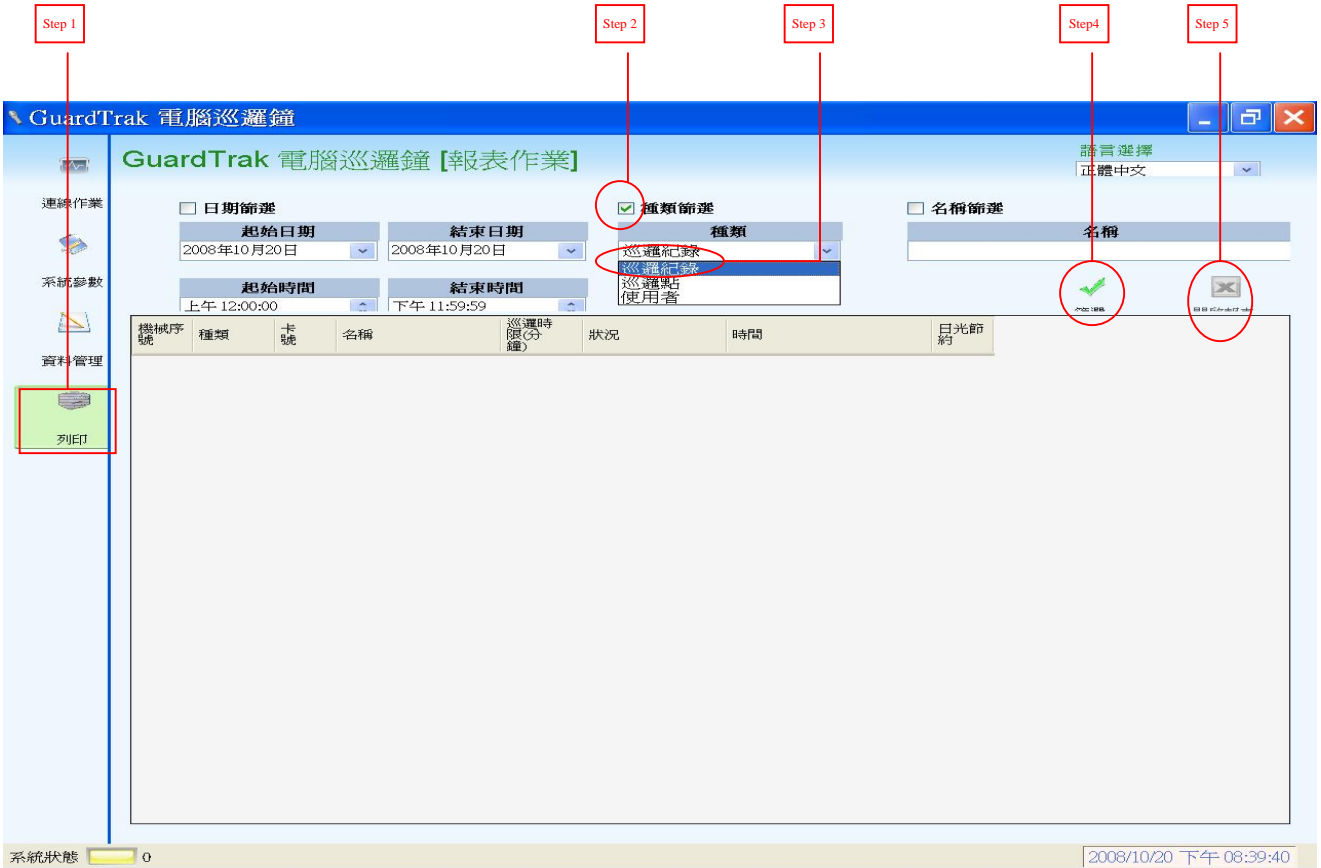
H27 = 無

080702133736

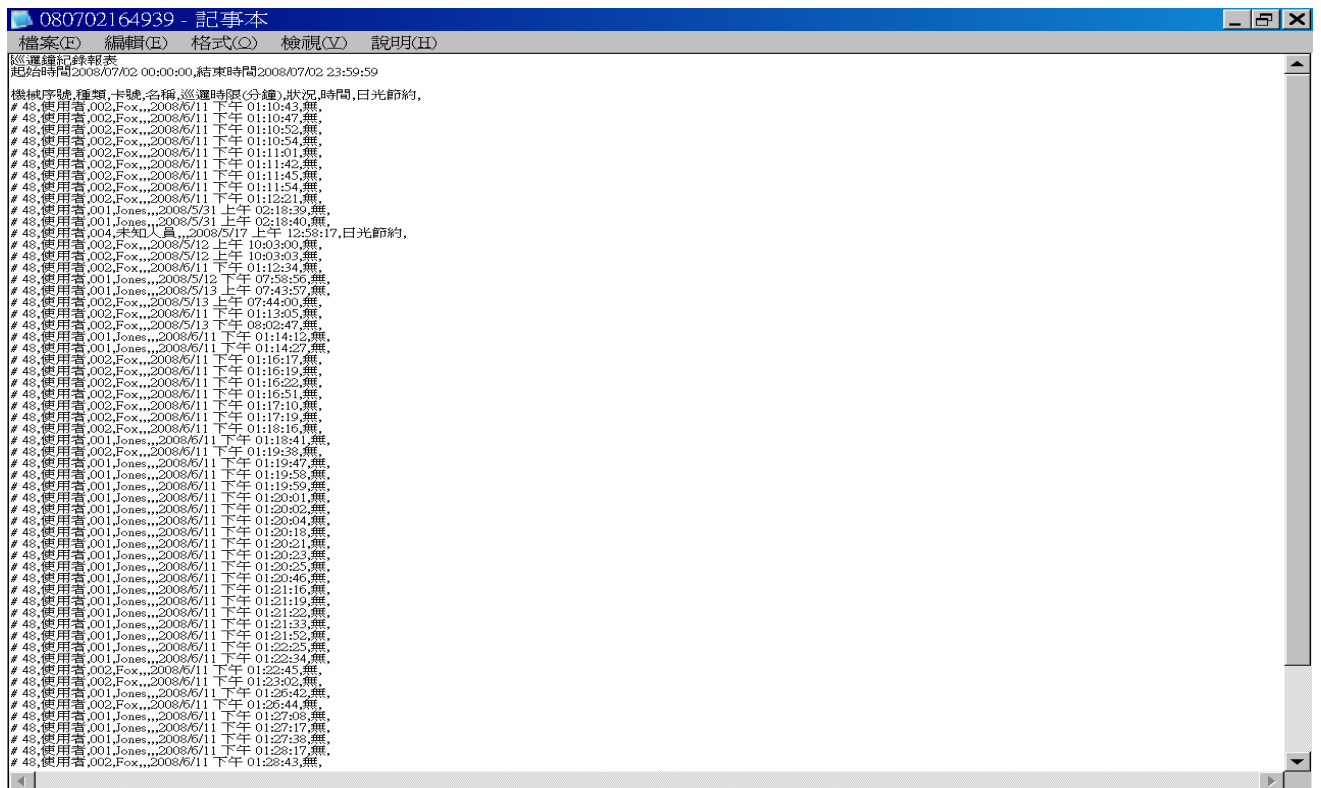
A	B	C	D	E	F	G	H	I	J
1	巡邏鐘紀錄報表								
2	起始時間2 結束時間2008/07/02 23:59:59								
3									
4	機械序號	種類	卡號	名稱	巡邏時限(分鐘)	狀況	時間	日光節約	
5	# 48	使用者	2	Fox			2008/6/11 下午 01:10:43	無	
6	# 48	使用者	2	Fox			2008/6/11 下午 01:10:47	無	
7	# 48	使用者	2	Fox			2008/6/11 下午 01:10:52	無	
8	# 48	使用者	2	Fox			2008/6/11 下午 01:10:54	無	
9	# 48	使用者	2	Fox			2008/6/11 下午 01:11:01	無	
10	# 48	巡邏點	5	未知地點		9.Stats09-1.Door Open	2008/5/28 下午 11:09:09	無	
11	# 48	巡邏點	6	未知地點			2008/5/28 下午 11:11:57	無	
12	# 48	使用者	2	Fox			2008/6/11 下午 01:11:42	無	
13	# 48	使用者	2	Fox			2008/6/11 下午 01:11:45	無	
14	# 48	使用者	2	Fox			2008/6/11 下午 01:11:54	無	
15	# 48	巡邏點	1	Front Door(002)	30		2008/5/28 下午 11:23:00	無	
16	# 48	巡邏點	2	Back Door(001)	60	3.Stats03-1.Door Open	2008/5/28 下午 11:24:05	無	
17	# 48	巡邏點	3	TEST LOC(003)	120		2008/5/28 下午 11:25:53	無	
18	# 48	巡邏點	4	未知地點		9.Stats09-4.Stats04	2008/5/28 下午 11:26:23	無	
19	# 48	巡邏點	5	未知地點			2008/5/28 下午 11:26:58	無	
20	# 48	使用者	2	Fox			2008/6/11 下午 01:12:21	無	
21	# 48	巡邏點	7	未知地點			2008/5/28 下午 11:28:22	無	
22	# 48	巡邏點	253	開始巡邏			2008/5/28 下午 11:29:01	無	
23	# 48	使用者	1	Jones			2008/5/31 上午 02:18:39	無	
24	# 48	使用者	1	Jones			2008/5/31 上午 02:18:40	無	
25	# 48	巡邏點	254	結束巡邏			2008/6/1 上午 01:57:36	日光節約	
26	# 48	使用者	4	未知人員			2008/5/17 上午 12:58:17	日光節約	
27	# 48	使用者	2	Fox			2008/5/12 上午 10:03:00	無	

繪圖(R) 快取圖案(W) NUM

種類篩選：點選需要的種類，然後依step 1 ~ 4 點選。



若需以文字方式展示報表，則需事先於系統參數項目下，勾選需要之項目後，點選儲存設定，然後增加 step 5，則如下表所示。



巡邏鐘簡介

1. 第一次使用巡邏鐘時，時間設定請參閱 11 頁，時間同步設定，將巡邏鐘時間與電腦同步。
2. 使用時，只需將巡邏鐘如圖所示，握住手把 LED 指示燈朝上，下方對著巡邏點(識別標籤) 5-10 公分距離，會聽到嗶一聲，同時綠色 LED 會閃一下，代表資料寫入完成。
3. 巡邏鐘放置約 15 秒後，不動作會進入休眠狀態，觸動後會自動起動。
4. 巡邏鐘燈號顯示意義如下圖示：



巡邏鐘燈號示意表				
指 示	紅	綠	嗶	備 註
充電時	○	○	○	巡邏鐘置入的同時，一起動作。
啟動時	○			持續亮燈。
刷卡時		○	○	完成時閃燈一下；並嗶一聲。
記憶體剩 200 筆以下時	○	○		兩燈同時閃 5 次，在每次休眠前。
低於額定電壓時	○			閃 5 次，在每次休眠前。
下載資料時	○	○		兩燈同時亮，但綠燈會持續閃動。
電池充飽時		○		巡邏鐘只在充電座上時亮綠燈，取出時不顯示。

簡易故障排除：

1. 當無法充電時：
 - a. 先檢查插座，有無鬆脫，並檢查有無電源。
 - b. 檢查連線座及巡邏鐘接點處，是否接觸不良，若有請用金屬物將接點，刮除乾淨即可。
 - c. 巡邏鐘 LED 燈號在休眠前，是否閃綠燈 5 次，若有請放入座中充電，因電池電力已快不足。
 - d. 燈號都不亮，也不響，電也充不起來，則為電池故障，請儘速通知經銷商取回，切勿擅自拆開，以免造成危險。
2. 無法連線時：
 - a. 檢查連線座及巡邏鐘接點處，是否接觸不良，若有請用金屬物將接點，刮除乾淨即可。
 - b. PC 連線時，請檢查連接電腦端 RS-232 接頭，或 RJ-45 接頭是否插入良好，若脫落或接觸不良，請垂直拔出後，再插回，並再次開啓軟體執行之。
 - c. 電腦通訊埠設定，是否正確？若不正確，請將其更改至正確位置再執行一次。
3. Master 卡使用時機，是否正確？例如更改資料或刪除資料使用時。
4. 印表機無法列印時，請檢查紙張是否用完？若是請更換同尺寸紙捲，若非，檢查紙捲是否依說明書放置正確位置。
5. 若以上方法皆無法排除時，請通知經銷商，排除切勿自行拆卸。

附表一

序號欄符號說明

> = 開始巡邏

< = 結束巡邏

X = 超出巡邏時間

V = 正常巡邏時間

! = 巡邏順序錯誤(若巡邏點數量不足設定數量，則會在結束巡邏的位置顯示！，
該行並以紅字取代)

#=其他